

Závěrečná zpráva
Průzkum komunitního prostředí v okolí
Rašínova nábřeží



Vypracovali:

Mgr. Alžběta Wolfová

Bc. Lenka Polčová

Mgr. Michal Lehečka

**ANTHRO
PICTURES**

Obsah

Úvod	3
Metody výzkumu.....	4
Výzkumné otázky.....	4
Metody tvorby dat	4
Výzkumný vzorek.....	5
Vymezení zkoumané oblasti.....	6
Limity výzkumu.....	6
Empirická část.....	8
Teze: Rozpínavost náplavky.....	8
Cílové skupiny a identifikované problémy	8
Rodiče s dětmi	12
Senioři.....	13
Časové rytmy Rašínova nábřeží.....	14
Dynamika náplavky.....	17
Oživení náplavky a proč v současnosti není místem „pro život“	19
„Soužití“ s náplavkou.....	19
Dopady na bydlení.....	20
Současnost náplavky a výhled do budoucnosti.....	20
Komunitní potenciál náplavky	21
Závěr	24
Přílohy.....	25
Struktura výzkumného rozhovoru.....	25

Úvod

Pražské náplavky jsou veřejnými prostranstvími celoměstského významu. Podle období v roce i denní doby se do nich soustředí různě silné toky lidí. Jsou místem významným nejen pro město, ale i pro pravidelné uživatele ze širokého okolí, české, ale zejména zahraniční turisty. Současně jsou ale prostorem patřícím do rezidenční oblasti. Místní lidé jsou s nimi v každodenním kontaktu, třebaže valná většina z nich náplavky nenavštěvuje každý den, ba ani každý týden. Značné množství rezidentů zde žije již od narození, či dokonce pochází z rodin, které tato místa obývají po generace. Kromě majetkoprávních a uživatelských vztahů tak náplavky spoludefinují a zároveň vytváří životní prostor, ale i historii lidí (a celých rodin), kteří tu žijí. Náplavka ovlivňuje životy místních, ať už jen jejich pohledem z okna či poslechem, tak vytvářením identity ve smyslu kontinuity příslušnosti k místu. Zhruba od roku 2009 zaznamenávají náplavky postupný vývoj směrem k jejich oživení. Dynamický rozvoj prostoru přinesl v posledních cca 5-6 letech ale i mnohé nezamýšlené důsledky. Můžeme zde sledovat mírné vychýlení jejich provozu směrem ke službám zaměřeným na vyšší míru ekonomické ziskovosti, a to na úkor koncepčního přístupu ke kulturní a společenské hodnotě prostoru, stejně jako k jeho významu ve smyslu životního prostředí pro lokální obyvatele. Tento jev v určitém ohledu zvyšuje napětí a zhoršuje vztah mezi rezidenty a jednotlivými provozovateli podniků, i správou náplavek jako celku.

Tato výzkumná zpráva se soustředí na oblast Rašínova nábřeží a jeho přilehlého okolí, kde prováděly Alžběta Wolfová a Lenka Polčová od 1. 8. do 15. 9. 2018 antropologický výzkum lokálního komunitního prostředí. Cílem výzkumu bylo porozumět každodennímu životu rezidentů a dalších sociálně a ekonomicky zainteresovaných subjektů, působících v této oblasti a identifikovat možnosti komunitního využívání náplavek. Konkrétně se jednalo o rešerše a průzkum aktivit a názorů rezidentů, aktivních subjektů občanské společnosti, lokálních provozovatelů služeb a kreativních průmyslů. **Tyto poznatky a kontakty na aktivní jednotlivce i subjekty byly průběžně předávány kurátorovi pražských náplavek Jiřímu Sulženkovi za účelem optimalizace plánovací akce, která v září v oblasti náplavek proběhla.**

Zjištění lze rozdělit do dvou hlavních oblastí. **První představuje popis, interpretaci a osvětlení způsobů a četnosti užívání náplavky okolními rezidenty.** V této oblasti se věnujeme i názorům rezidentů na to, co a jak by bylo možné změnit, aby náplavku využívali více, např. ke komunitním aktivitám. **Druhou oblast výsledků průzkumu představují dopady provozů náplavky na život a pohodlí rezidentů.** Na tomto místě se věnujeme tomu, jakým způsobem ovlivňuje náplavka každodenní život rezidentů, ale i jaké významy pro ně nabývá.

Metody výzkumu

Výzkumné otázky

Cílem výzkumu bylo odpovědět na následující obecné výzkumné otázky:

- Jaká je každodennost rezidentů a dalších v oblasti působících subjektů ve vztahu k náplavce?
- Jaký je potenciál komunitního využití náplavky?

Obecné výzkumné otázky jsme zodpověděli prostřednictvím specifitějších výzkumných otázek:

- Jakým způsobem rezidenti ne/využívají náplavku a proč?
- Jakým způsobem náplavka ovlivňuje každodenní život rezidentů?
- Jakým způsobem se rezidenti k náplavce vztahují (identita)?
- Jaké možnosti komunitní participace na fungování náplavky rezidenti navrhnou?

Odpověďmi na výzkumné otázky jsou popis a interpretace dat z realizovaných zúčastněných pozorování a polo-strukturovaných rozhovorů, které si rozdělujeme do dvou hlavních oblastí:

- Užívání náplavky
- Vnímání náplavky ve vztahu k rezidenční oblasti

Přílohou dokumentu je i struktura výzkumného rozhovoru, které jsme se podle možností rozhovoru (ať už časových možností oslovené/ho, nebo možnostmi danými specifiky cílové skupiny do kterých oslovený/á spadal/a) držely i v případě realizace rozhovorů neformálních.

Metody tvorby dat

Zvolená kvalitativní výzkumná strategie umožňuje získat velké množství dat o malé oblasti a malé skupině lidí, která jdou ale více do hloubky – tzn. je možné zodpovědět otázku „jak“ a „jak často“, ale i „proč“. Získaly jsme tak popis praktik, ale i vysvětlení, z jakých důvodů se takovým způsobem rezidenti chovají/ proč mají takový názor.

Jako hlavní metody tvorby dat jsme zvolily zúčastněné pozorování, jehož integrální součástí jsou neformální rozhovory a polo-strukturované rozhovory. **Z celkového počtu 57 zkontaktovaných lidí jsme s 19 z nich zrealizovaly polo-strukturované rozhovory o délce 60-120 minut a uskutečnily 38 neformálních rozhovorů v délce od 5 do 90 minut s cca 50 lidmi (někteří oslovení se pohybovali ve skupinách 2-6 lidí, v rámci, kterých odpovídali téměř uniformě). Dalších cca 5 neformálních rozhovorů v maximální délce 10 minut jsme provedly s lidmi, kteří nespádají do vymezených cílových skupin (vlastníci/zaměstnanci provozů na náplavce; obyvatelé Prahy žijící mimo vymezenou oblast výzkumu). Dále jsme provedly vizuální mapování ekonomicky aktivních subjektů, kde jsme se zaměřovaly na subjekty podnikající v kreativním průmyslu, sociálních službách a pohostinství. V rámci tohoto mapování jsme identifikovaly 246 subjektů. Následně jsme realizovaly online**

mapování občansky a ekonomicky aktivních subjektů v oblasti, vyhledávání na serverech obchodnirejstrik.cz, detail.cz, 2gis.cz, airbnb.cz. Na základě online průzkumu jsme našli 29 Bytových družstev a Společenství vlastníků bytových jednotek. **Současně jsme identifikovaly cca 250 bytových jednotek v rámci výzkumné oblasti, které jsou nabízeny přes Airbnb.**

Výzkumný vzorek

Jak bylo výše zmíněno, vzorek výzkumu tvoří 57 lidí, které jsme rozdělily do následujících cílových skupin (viz tabulka 1). Z celkového počtu zkontaktovaných lidí tvoří cca 60% muži a 40% ženy.

Tabulka č. 1: Početní zastoupení jednotlivých cílových skupin

cílová skupina	počet zkontaktovaných
lidé v produktivním věku	25
rodiče s dětmi	11
mladí (studující)	7
senioři	7
pejskaři	4
rybáři	3

Tabulka znázorňuje rozčlenění všech zkontaktovaných lidí do cílových skupin. Zde je třeba zmínit, že jsou oslovení rozděleni do skupin na základě toho, jaká témata v rozhovorech nejvíce upřednostňovali, přičemž více než polovina z nich druhotně spadá i do dalších 1-2 cílových skupin. Mezi oslovenými je kolem 5 % lidí, kteří nejsou přímo rezidenti, ale v minulosti jimi byli nebo se aktivně vztahují k prostoru náplavky i přesto, že kolem ní přímo nebydlí (např. zde podnikají v pohostinství, v oblasti kreativního průmyslu).

V tomto dokumentu pracujeme především se šesti výše vymezenými výzkumnými skupinami, nicméně se na několika místech vyjadřujeme i ke specifickým potřebám/názorům/nabídkám subjektů kreativního průmyslu (*Artery Gallery, Norm-a*), sociálního podnikání a poskytovatelům sociálních služeb (*Dílny tvořivosti, Fokus, Café Adastra*), podnikání v pohostinství a majitelů nemovitostí ve zkoumané lokalitě. Tyto skupiny se totiž navíc, kromě toho, že množství jejich zástupců jsou současně rezidenti, vztahují k náplavce skrze své specifické ekonomické a sociální zájmy.

Zkontaktovaly jsme 5 občansky aktivních rezidentů (zisk kontaktu od TCP) a 13 členů bytových družstev a společenství vlastníků, na které jsme na podnikatelských internetových serverech byly schopny dohledat kontakt. Vzhledem k tomu, že kontaktování zástupců majitelů domů/SVJ/BD proběhlo bez odezvy, následovalo písemné oslovení všech 29 identifikovaných BD/SVJ (zařizovalo TCP). Všemi metodami oslovování místních se nám ve výsledku podařilo zkontaktovat 8 zástupců skupiny majitelů domu a SVJ/BD. Z cílových skupin subjektů sociálního podnikání, kreativního průmyslu

a pohostinství jsme oslovily 27 subjektů prostřednictvím elektronické pošty a uskutečnily schůzky se zástupci všech (5) podniků, kteří na email reagovali. Zástupce podnikání v oblasti pohostinství jsme pak oslovily přímo v místě restauračního zařízení.

Vymezení zkoumané oblasti



Obrázek č. 1 – Mapa vymezení zkoumané oblasti

Na mapě je znázorněna výzkumná oblast. Červenou linkou na pravém břehu Vltavy je vymezená rezidenční oblast, na kterou jsme se nejvíce zaměřily. Všechny oslovené subjekty (majitelé domů, SVJ, BD, subjekty sociálního podnikání, kreativního průmyslu a subjekty podnikání v pohostinství) sídlí v jejím rámci. Šipky pak znázorňují rozšíření výzkumné oblasti do míst, kde jsme provedly nějakou část šetření (monitoring řemeslného/kreativního průmyslu) a kde se také nacházejí některá místa setkávání lokálních komunit (restaurační zařízení apod.).

Limity výzkumu

Počty zástupců jednotlivých cílových skupin odvisí zejména od limitací možných způsobů kontaktování lidí ve výzkumné oblasti. Zpočátku jsme oslovovaly lidi přímo na náplavce, nebo v její bezprostřední blízkosti a v Zítkových sadech. Valná většina oslovených ale nebyli místní a celkově byla oblast zejména v odpoledních hodinách vylidněná. Proto jsme se často za lidmi přesouvaly do místních restauračních zařízení, vináren a hospod, kde se sice často schází místní komunita, nicméně taková zařízení ze své povahy vylučují určité skupiny lidí (rodiče, zejména matky s menšími dětmi či většinu seniorů pokročilého věku). Za rodiči s dětmi jsme chodily do dětského parku na Výtoni nebo do kaváren. I 7 z 8 představitelů BD/SVJ jsou muži. V restauračních zařízeních jsme také potkávaly především

muže, proto je vzorek z hlediska genderu oslovených mírně nevyvážený. Ze stejného důvodu pak lidé v produktivním věku tvoří nejpočetnější cílovou skupinu.

Kromě uvedených cílových skupin lze ale na náplavce identifikovat ještě další skupiny uživatelů. Jsou to zejména běžci, cyklisti a lidé bez domova. Přestože dva z účastníků výzkumu deklarují, že chodí na náplavku několikrát týdně běhat, v době zúčastněného pozorování jsme se s běžci setkali minimálně. Současně jsme shledaly obtížné je oslovit vzhledem k rozdílné rychlosti jejich a našeho pohybu. Běžci zde nicméně nejsou nijak výrazně zastoupeni. Situace s cyklisty je podobná z pohledu kontaktování a zastoupení. Ve srovnání s běžci se cyklisty ale objevovali v našich rozhovorech víc, a to často v negativních konotacích kvůli bezohledné jízdě, pomyslně umístěné v antagonistických vztazích cyklista vs. chodec. Navíc, cyklistická kultura byla na náplavce mimo fakt, že jí prochází páteřní cyklostezka A2, jež je nadnárodního významu (spojuje Rakousko, ČR a severní část Německa), reprodukována také Bajkazylem, který významně figuruje ve vyprávění oslovených o „minulé“ náplavce. Kromě běžců a cyklistů využívají náplavku také veslaři, a to zejména jako přístupový bod do vody ze zázemí (VK Slavia). Vzhledem ke specifčnosti jejich ne/užívání náplavky jako takové o nich v tomto dokumentu hovoříme pouze v souvislosti veslařského klubu, s jehož zástupcem jsme realizovaly rozhovor.

Empirická část

Teze: Rozpínavost náplavky

Náš terén nebyl definovaný pouze prostorovými parametry, ale také praxí a s ní souvisejícím materiálním prostředím. Aktivní rozměr utváření místa nás zajímal nejvíce. **Zkoumaly jsme praktiky (ne-)vztahování se k náplavce, modalities přivlastňování, způsoby „vměšování se“ náplavky do života rezidentů.**

- V případě Rašínova nábřeží a přilehlé rezidenční oblasti se ukázalo, že **je třeba vzít v potaz jistou rozpínavost obou náplavek ve smyslu vizuálního, zvukového a obecně provozního zatížení (lidé, stroje, odpadky) i v jejím okolí.**
- **Lze říci, že právě vodní vlny, které mají Pražské náplavky ve svém znaku, výstižně symbolizují onu rozpínavost a „tekutost“ – proti vlnám – vodním, zvukovým i jiným se poměrně těžko staví bariéry, proniknou všude.**

Výhledy z okna zaplněné obrazy dění na Náplavce a doléhání programu (koncertů) do bytů místních, přestupuje hranice intimního. Mnoho oslovených právě tuto extenzi náplavky do „jejich domovů navzdory zavřeným dveřím“ deklarovalo jako jedno z ohnisek napětí. Z rozhovorů plyne, že intenzita hluku zde (i se zavřenými okny) odvisí od podlaží, ve kterém lidé bydlí i od orientace jednotlivých pokojů bytu (méně např. program náplavky ovlivňuje rezidenty, kteří mají okna ložnice orientované do dvora). Se zvukovým kontaktem se často pojí i kontakt materiální ve smyslu vibrací (lidé se zmiňují o vibrování oken při příležitosti pořádání větších akcí na náplavce u Hořejšího nábřeží/na řece, ale i na náplavce u Rašínova nábřeží).

- **Důležitý druh rozpínavosti náplavky vychází ze zatížení lidmi. Když se návštěvníci akce pořádané na náplavce „vlijí“ do ulic, jsou rezidenti ve zvukovém kontaktu s pozůstatky této akce, a následně i s odpadky, které, dle rozhovorů, vždy někteří návštěvníci v ulicích zanechávají.**

Cílové skupiny a identifikované problémy

V empirické části popíšeme hlavní zjištění a načrtneme vztahy cílových skupin k náplavce, stejně jako mezi sebou navzájem. Rašínovo nábřeží se z vytvořených dat ukazuje jako komplexní, spletitý a mnohoznačný prostor s různorodými aktéry často usilujícími o opačné cíle.

Navzdory tomu se valná většina rezidentů shoduje v identifikaci základních ohnisek napětí. **Prvním zmíněným problémem je „nedostatečná kultura“ programu i prostředí. Jinými slovy to znamená nedostatečnou koncepčnost a kultivovanost provozu náplavek. „Nedostatečná“ kultura ve výpovědích sestává z(e):**

- **Nekulturnosti prostranství**, která plyne jednak ze samotného materiálního vybavení místa (kvůli nízkému počtu záchodů lidí, jak oslovení zmiňují, často močí na náplavku či přímo do řeky, a podobně je tomu s odpadky a odpadkovými koši).
- **Nedostatečného konceptuálního a programového vedení náplavky** (počet a velikost kotvících lodí, stejně jako zaměření jejich provozů na prodej alkoholu a oslovování mas -s čímž úzce souvisí monotematicnost programu).

- **Struktury návštěvníků náplavky**, kde nyní dle výpovědí převažují namísto „hipsterů“, „bílé límečky“. Tříštící se hudební produkce, červeně osvětlená loď Captain Morgan, Kayak bar, kde je v sezóně téměř denně hudební produkce mezi 17 a 22h, akce „Auta na vodě“ nebo giganticky vyčnívající plavidlo Reebok jsou v rozhovorech často skloňované jako vzorové příklady.
- V důsledku výše zmíněných charakteristik (estetické roviny, nedostatečné koordinace programu či nedostatečné koncepčnosti a monotematicnosti prostoru) **rezidenti připodobňují současný charakter náplavky k „párty zóně“**, což s sebou přináší i sekundární dopady jako je nadměrný hluk, množství lidí a odpadků (i v ulicích). Na otázku, zda je něco, co jim na současném fungování náplavky nevyhovuje, odpovídají rezidenti například takto:

„Nepříjemné jsou ty basy, dunění, před tím nemáte šanci ani, když si strčíte hlavu pod peřinu, ale nepřestane to úplně, protože všechny ty lodě a hektolitry alkoholu, co se tam vypije... Hluk a související věci. Rozbitý flašky, pozvracený vchody... (Chybí zde) komfort normálního člověka, aby si vybral zábavu...nenarážel do lidí... Já přeci nejdu do cirkusu. (Chtěla bych,) aby to mělo nějakou kulturu, a ne, že kdokoli si zaplatí...“ (rezidentka, cca 70 let).

Druhým identifikovaným problémem je **(materiální) podoba a funkčnost prostoru**, které jsou dle většiny oslovených nedostatečné:

- Podle téměř všech oslovených chybí **základní uzpůsobení** prostoru potřebné k tomu, aby se na náplavce dalo *být a žít (sociální zázemí, klidové zóny atd.)*.
- Neuzpůsobení místa potřebám jednotlivých cílových skupin se pak **odráží na pocitech nepatřičnosti** místních návštěvníků na náplavce, ale i nehostinnosti či neutěšenosti místa. **V souladu se současnou teorií je možno tvrdit, že místní rezidenti vykazují známky částečného vymístění – jejich identifikace s náplavkou pod tíhou neřízeného provozu oslabuje – necítí se zde jako doma.**
- S tímto bodem souvisí i často explicitně odkazovaná zažívaná **nebezpečnost místa**: *„kdyby tam byli večer policajti, hned budu klidnější“*. (rezidentka, cca 70 let)
- Poslední zdroj nespokojnosti odkazuje ke vztahu rezidentů k náplavce jako k možnému prodlouženému domovu/sousedství. **Z výpovědí oslovených vyplývá, že náplavka u Rašínova nábřeží je specifický nevyhraněným místem, které je všech, ale zároveň, jako by nebylo nikoho.** Slovy jedné z oslovených rezidentek je to *„cosi jako neintimní provizorium, které není pro žití.“*

Tabulka č. 2 – Cílové skupiny a identifikované problémy

cílová skupina	počet oslovených	způsob užívání	identifikované problémy
lidé v produktivním věku	25	<ul style="list-style-type: none"> • návštěva farmářských trhů • večerní posezení • návštěva koncertů • přesouvání 	<ul style="list-style-type: none"> • hluk a vibrace • odpad a neutěšený vizuál místa • materiální nevybavenost • nezajímavý program • nekulturnost programu • přeplněnost lidmi a loděmi • omezení výhledu na řeku a hrad
rodiče s dětmi	11	<ul style="list-style-type: none"> • procházky s dětmi přes den • užívání přívozu na druhou stranu do parku 	<ul style="list-style-type: none"> • materiální nevybavenost • absence místa pro rodiče • absence programu pro rodiče • přeplněnost lidmi a loděmi • hluk, výskyt nebezpečných předmětů a konzumace alkoholu
mladí (studující)	7	<ul style="list-style-type: none"> • večerní posezení • přesouvání 	<ul style="list-style-type: none"> • ne-autenticita místa • přeplněnost • nekulturnost programu • komercializace • omezený přístup k řece
senioři	7	<ul style="list-style-type: none"> • procházky • večerní posezení 	<ul style="list-style-type: none"> • reprodukováná hudba a vibrace • odpad a neutěšený vizuál místa • materiální nevybavenost

pejskaři	3	<ul style="list-style-type: none"> dopolední venčení 	<ul style="list-style-type: none"> přeplněnost lidmi a loďmi omezený přístup k vodě výskyt odpadu a ostřejších předmětů nedostatek vybavení (koše na psí exkrementy, pítka)
rybáři	2	dopolední rybaření (v klidové zóně)	<ul style="list-style-type: none"> absence klidu přeplněnost lidmi a loďmi konzumace alkoholu nedostatečné zázemí

Tabulka č. 2 představuje cílové skupiny, způsoby, kterými náplavku nejčastěji využívají a problémy, které na jejím současném fungování nejčastěji shledávají. Přestože jsme se rezidentů ptaly také na četnost jejich návštěv náplavky, datum poslední návštěvy a pozitivní zážitek, který se jim na náplavce udál, **velká část oslovených, přestože tvrdila, že aktivně náplavku využívá, si nezpomněla, kdy tam byla naposledy, ani na žádnou událost která se jí v poslední době líbila.** Lidé často zmiňovali akci, která se konala minimálně před měsícem. **Významné procento rezidentů uvedlo, že na víkendy jezdí na chaty, což mnozí vnímají jako záchranu před hlučným a „přecpaným“ nábřežím.** S užíváním také úzce souvisí časové rytmy místa, kterým se věnujeme níže.

Důležité je zmínit, že přestože se drtivá část identifikovaných problémů objevuje napříč výpověďmi zástupců všech cílových skupin, dochází vždy k jisté variaci a akcentaci jiného aspektu, které jednotlivé skupiny rezidentů zvýznamňují. Například **pojmem „kulturnost“ či „kultivovanost“ odkazovali mladí spíše na program, který není zaměřen pouze na profit – tedy k nekomerčnosti a umělecké hodnotě. Pro lidi v produktivním věku nebo seniory měly stejné pojmy daleko širší význam – kulturu místa a chování, vizuální podobu náplavek atd.**

„Je to hezký, že se tam něco děje. Že tam chodí mladí lidi. Že se tam dělají koncerty, jenom do toho trošičku vnést kulturu, nebo špetku slušnosti vůči sobě navzájem.“ (rezident, cca 70 let)

„Chtěl bych, aby se ta náplavka využívala nějak kultivovaně. Teď je to fakt Stodolní... Co fakt kontaminuje prostor je hlasitá reprodukováná hudba.“ (rezident, cca 43 let)

V následujících dvou podkapitolách se věnujeme interpretaci potřeb a identifikovaných napětí ze strany dvou největších cílových skupin se specifickými potřebami: rodičů s dětmi a seniorů. Věnujeme se zde tedy především těm tématům, která zástupci těchto cílových

skupin v rozhovorech zvýznamňovali a která jsou současně mírně odlišná od v úvodu empirické části zmíněných „společných témat“ pro širší skupinu „rezidenti“.

Rodiče s dětmi

Rodiče s dětmi se náplavce potýkají s problémy na vícero oblastech. Je nutné zmínit, že převážná část oslovených rodičů byly matky s malými dětmi (a tedy často i kočárky):

- **Dle názoru většiny oslovených není „moc kam jít“.** Dětské hřiště na Výtoni je jedno z mála míst, kde se rodiče s malými dětmi sdružují. Častokrát byly v rozhovorech skloňovány výpovědi typu: „není to *baby friendly*“, není to „místo pro maminky“. V oblasti kolem Rašínova nábřeží **absentují místa určená pro rodiče s dětmi, jako jsou ohrazené zahrady, dětské koutky atd. A protože i místa, která jsou určená „všem“ v praxi nejsou pro všechny,**
- **akcentovalo tak mnoho matek a otců nedostatečné zázemí, materiální vybavení a technické přizpůsobení náplavky jejich specifickým potřebám.** Pevné toalety, přebalovací pult, více místa na sezení a uzpůsobení terénu kočárkům, ale i prvky/ prostor pro děti by podle většiny přispěla k posílení jejich pocitu, že sem „patří“.
- **Pojem „ne-patříčnost“ přítom mnohé rezidentky identifikují jako stěžejní v jejich vztahu k náplavce.** Monotematicnost místa, veřejnost a ne-intimita nebo i neúčast na „hospodském stylu“ je dle jejich slov z místa vyčleňuje.

„Naposledy jsem byla na náplavce s dětmi asi před dvěma měsíci. Pro mě to byla načas rozhodně „naposledy“. Furt do mě někdo narážel stejně jako do kočáru, nevěděla jsem, čím je zabavit, protože tam pro děti nic není. Měla jsem vysloveně pocit, že mě ten prostor odmítá, že nás tam s dětmi nechce...“ (rezidentka – matka, cca 32 let)



Obrázek č. 2 – Přebalování na náplavce

Kromě materiálního zázemí se ve výpovědích pod souhrnným konstatováním, že tu „*nic není*“ či to tu „*není pro nás*“ odkazovali rodiče dále na to, že na náplavce **chybí nabídka**

aktivit, které by děti zabavily, a rodiče by si mohli na moment oddechnout. Oslovené matky by uvítaly dětské koutky či malý ohrazený plac (vydělený a chráněný od ostatního prostoru), kde by si mohly děti hrát v bezpečí a „na očích“ rodičům, kteří by nemuseli být v „adrenalinovém módu“.

„K večeru se tam s dítětem nedá být, přes den tam není žádný program (zmrzlina, kavárna, zahrádka, posezení v chládku, ohrazený prostor). Není tam potřebné vybavení a koneckonců ani ten výhled není bůhvíco (přes množství lodí).“ (rezidentka-matka, cca 32 let)

„Musím být neustále v křeči, v jednom kuse kontroluji, zda jsme všichni, co se kolem nás neděje... hlídám okolí, sebe, nás, kolemjdoucí.“ (rezidentka-matka, cca 28 let)

Senioři

„Když tam jsem přes den, tak jsem nervózní z toho, jak to tam vypadá a večer jsem nervózní z mladých.“ (rezident, cca 75)

Ve zkoumané oblasti jsme zpočátku narážely na problém „neviditelnosti“ určitých cílových skupin. Ulice přes den zely prázdnotou stejně jako náplavka na straně Rašínova nábřeží. Místní kolorit se nám začal otvírat až v momentu, když jsme začaly místní obyvatele shánět v lokálních restauračních zařízeních. **Mnoho rezidentů v důchodu zdejší restaurace a hospody pravidelně navštěvuje a běžně o nich hovoří jako o svých místech, lokálech. Jedná se často také o restaurace a hospody s názvy odkazujícími k historii a identitě místa, jako je Restaurace V Podskalí, U Libuše, nebo U Voraře jsou oblíbená místa setkávání.** Ve večerních hodinách tvoří osazenstvo těchto podniků převážně muži v produktivním věku a důchodu.

Vztah lidí v důchodovém věku k prostranství Rašínova nábřeží je specifický tím, že jsou tito lidé s náplavkou většinou více srostlí, a to nejen materiálně (oproti lidem tráví větší díl svého času v místě svého bydliště), ale také v paměti.

- Mnozí z nich během rozhovorů vzpomínali na to, **jak vypadala náplavka i čtyřicet či padesát let zpátky.**
- **Podskalí pro ně představuje domov a oni jsou jeho externí paměti, záznamníkem.**
- **Vymezování se k současnému fungování náplavky prostřednictvím toho, jak toho, jak prostor vypadal dříve je velmi častou strategií i pro ostatní cílové skupiny.**
- **Tyto výpovědi se nicméně většinou vztahují k době pouze několik let zpátky „kdy to tu bylo ještě k žití“, tedy před rozmachem ožívání náplavky.** Její ožívání obecně ale není ze strany většiny oslovených lidí včetně seniorů negativní zásah, jedná se jim pouze o míru, intenzitu a koordinaci různých aspektů ožívání.
- **Oslovení senioři i přes své deklarace, jak, jsou rádi, že to tam žije, pociťují nedostatek klidu, únavu a nervozitu spojenou s nenaplněním potřeb (nejenom) stáří.** Podle slov jednoho osloveného: *„je důchodový věk naprosto jiná vibrace než mládí a stejně tak je odlišné i to, co potřebují. Mladí chtějí řídit, co je pochopitelné, ale pro mě je možnost ustanout na chvíli a odpočívat v pokoji naprosto zásadní.“ (rezident, cca 73 let)*

„Teď je to anonymní, ale dřív... Na břehu byl pan Kubát. Ten tam pletl sítě na ryby. Za železničním mostem vyváželi odpadky – krabičky od sirek a my jsme tam chodili a sbírali jsme nálepky. (A dnes?) Radši si vyjdu na Vyšehrad, tam je klid.“ (rezident, cca 70 let)

„Za komunistů – s děckama jsme tam chodili na procházky. Skákali jsme tam přes švihadlo. Dokonce ta teta, co tu bydlela před námi se tam chodila koupat – vzala jen župan z věšáku... A v zimě bruslit.“ (rezident, cca 68)

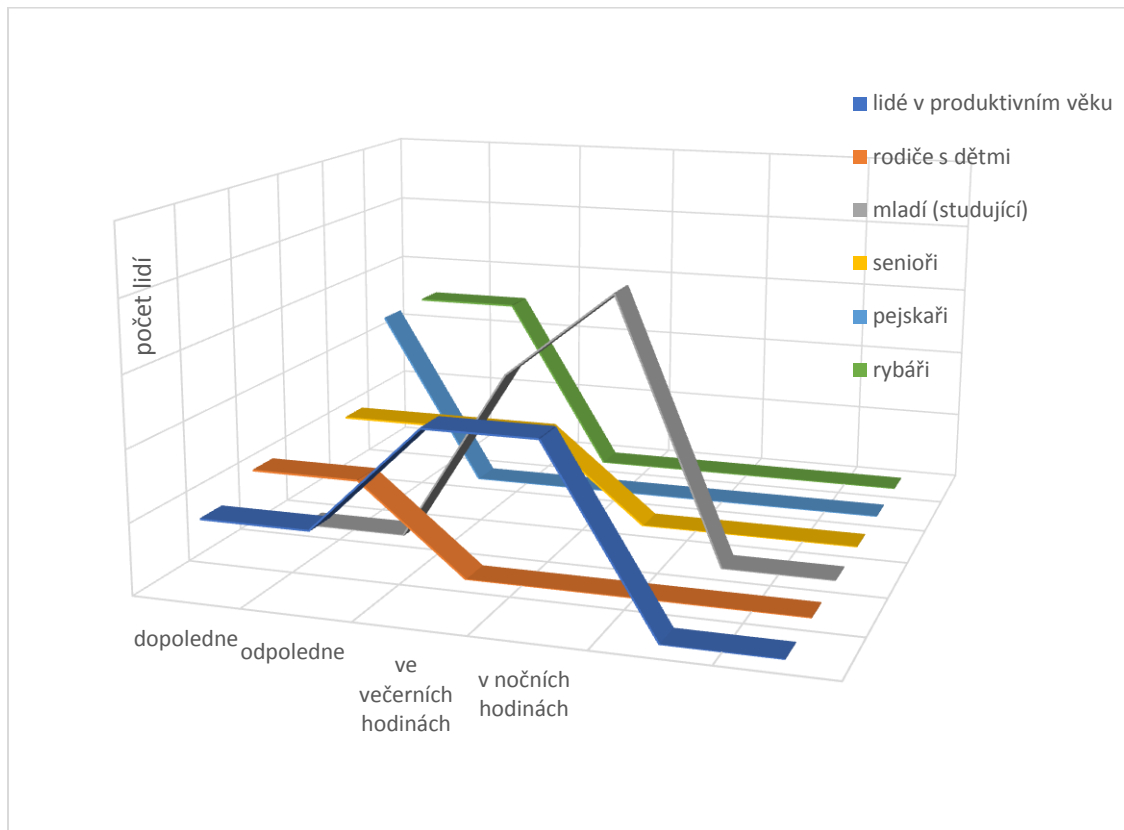
Časové rytmy náplavky



Obrázek č. 3 – Denní provoz náplavky (foceno 29/716 h)

Každý frekventovaně využívaný městský prostor má svoje časové rytmy. **Na obrázcích 3 a 4 je patrné, jak se náplavka u Rašínova nábřeží s narůstajícím časem přetváří.** V průběhu realizace výzkumu se v dopoledních hodinách na náplavce vyskytovaly odlišné skupiny lidí, které rozdílným způsobem využívaly prostor kolem řeky ve srovnání s večerním provozem a praktikami s ním spjatými. V grafech níže je zachyceno, kdy, jaké skupiny lidí využívaly náplavku nejvíce. Dopoledne se na náplavce vyskytovali lidé v produktivním věku (bez dětí) minimálně. To bylo pravděpodobně způsobené tím, že byli buď v práci, nebo, v případě rezidentů o víkendu na chatě. **V některých případech oslovení zmínili, že náplavkou procházejí, není ovšem cílem, ale přestupním bodem.** Větší část pejskařů uvedla, že pokud navštěvují nábřeží tak převážně brzy ráno. Také část seniorů zmínila, že se chodí někdy dopoledne projít po náplavce před tím, než se „nesnesitelně přecpe“. Výjimku tvoří farmářské trhy, které přitahují významnou část lidí bydlících v blízkosti nábřeží. Konají se každou sobotu od 8 h do 14 h a je to jedna z mála pravidelných akcí, která se na náplavce v dopoledních hodinách pořádá. Nicméně, zhruba 15 % dotazovaných zmiňuje, že v posledních letech trhy natolik podražily, že už to vůbec „není pro místní“, nebo, jak uvedla jedna účastnice výzkumu: „bez litru tam nelez“ (rezidentka, cca 38 let).

Graf č. 1 – Časový režim dění na náplavce ve vztahu k cílovým skupinám



Z pozorování časových rytmů využívání místa vyplývá především jeho exkluzivita, která úzce souvisí s monotematicností provozu a materiálním uzpůsobením. Praktiky jedné skupiny často vedou k vytlačení skupiny jiné. Hlučná reprodukováná hudba, přelidněnost, konzumace alkoholu, vysoké ceny nabízeného občerstvení, výskyt střepeň a ostrých předmětů, externality produkované během večerního a nočního provozu náplavky, vyčleňují nejzásadněji z prostoru matky s dětmi, ale také seniory, rybáře a pejskaře. Jeden z oslovených seniorů v rozhovoru uvedl, že na náplavku chodí: *„jen když se tam dá vyjít“: „večer to je jejich (mladých). Já jim to přeji. Jen tam nejdu“* (rezident, cca 68 let). Matky s dětmi často v rozhovorech komentovaly nevybavenost místa, přitom je to podle nich: *„ideální prostor na to, aby si tam šli lidi sednout a popovídat – třeba ty maminky s dětma – ale není to tam na to zařízení“* (rezidentka, matka, cca 42 let). Některým ale mj. vadí i: *„konzumace alkoholu přes den, střepeň na zemi...“* (rezidentka – matka, cca 42 let).

Pokud se výše zmíněné „vytlačované“ skupiny rozhodnou využívat prostor kolem Rašínova nábřeží, upřednostňují dopolední hodiny s výrazně nižší návštěvností. **Tyto skupiny využívají nábřeží minimálně, jednou za čas, aby se, jak se vyjádřil jeden**

z informátorů, „neřeklo“. Skupina rybářů chodí na Rašínovo nábřeží stejně jako pejskaři ještě před desátou. Jak uvedl jeden z oslovených rybářů: „*bejvám tu tak do 10, pak už je tu bordel, začnou chodit lidi a jezdit lodě*“ (rybář, cca 70 let).

Většina podniků nabízejících na náplavce občerstvení otevírá od 3 hodin odpoledne výše. Tyto podniky jsou orientovány na specifický typ zákazníka, takového, který je ochotný utrácet. Otevírací doba, charakter těchto podniků a důsledky takto monotematicky laděného prostoru spolu s nedostatečností materiálního vybavení se podílí na exkluzi určitých skupin lidí. Jedna účastnice výzkumu tak konstatuje, že si tam: „*normální babička nezajde. Dost se tam rejžuje... Kdyby tam byl aspoň jeden podnik na tý trase od Mánesu k Železničnímu mostu trochu civilnější. Žádný pivo, alkohol a voda za 70Kč... A něco pro děti – teď už tam jsou jen komerční záležitosti*“ (rezydentka, cca 70 let).

„Nelíbí se mi, že všechno dění je pro „mladé“, nebo lépe pro lidi ochotný utrácet, což běžně lidi v důchodu nejsou. Pokud nemáš peníze na utrácení, náplavka není správné místo, všechno tam něco stojí, až na výhled (směje se a po chvíli dodává, že má na mysli těch pár míst, odkud je ještě něco vidět, pozn. editora).“ (rezydentka, cca 65 let)



Obrázek č. 4 – Noční provoz náplavky

Problémem není pouze neuzpůsobenost místa ve smyslu pravidelného provozu náplavky, ale i nevhodnost jednorázových akcí, které se na náplavce pořádají. Několik účastníků výzkumu vypovědělo, že akce pro děti se na náplavce odehrávají v podobném duchu, jako jakékoli jiné „párty akce“. Podle některých matek a babiček, je totiž: „*zbytečný, když se děti učí, že se bez 100dcb vyřvávajícího DJ neobejde žádná zábava*“ (rezydentka – matka, cca 43 let). Další účastníci výzkumu zvýznamňovali i prodejní a reklamní charakter těchto dětských akcí.

Značné množství oslovených se situací není spokojeno, jelikož: „*každá akce, která má vstupný. (A) nesmíte tam dolů sejít. To je dost agresivní k tomu obyvatelstvu – a oni tam mají ještě ty nabouchaný hlídače*“ (rezydentka, cca 70 let).

Přestože může být vstupné na akce symbolické, je rezidenty vnímáno jako zmenšování jejich domácího prostoru.

Dynamika náplavky

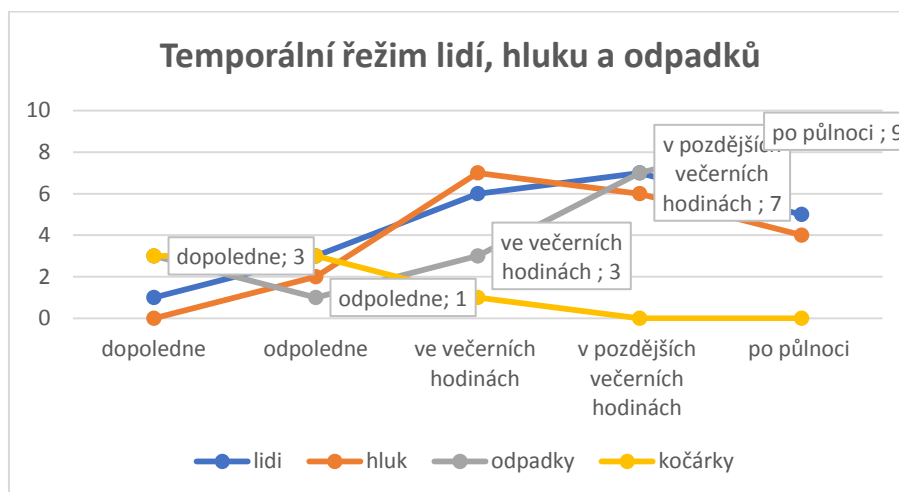
Jednou z analytických kategorií, kterou popisujeme a vysvětlujeme zkoumaný prostor nábřeží je pohyb, tedy různé formy přesouvání, překračování, vztahování se. V rozličných částech dne se po náplavce pohybují různí aktéři a působí zde různé technologické objekty, které vytváří další externality, vyplývající z této dynamiky (hluk, odpad atd.) Od 10. hodiny dopoledne se zde začínají intenzivněji pohybovat plavidla, kotvit mobilní lodě, proménádovat kočárky, lidi se psy, cyklisté. **S postupným zaplňováním lidmi a loděmi, se začíná snižovat počet cyklistických kol, kočárků, rybářských udic, různých pomůcek a začíná výrazně převyšovat skupina mladých lidí, turistů a lidí v produktivním věku.** Skupiny se specifickými potřebami se většinou ve večerních hodinách na náplavce vyskytují výrazně méně. Pohyb na náplavce se odráží i v množství odpadků. Prostorem se nesou decibely hudby, mluvy, pokřiků, je naplněn všemožnými vibracemi.

Drtivá většina oslovených lidí identifikuje hluk, nepořádek a neutěšený vizuál jako hlavní příčinu, proč není zkoumaná oblast dobrá „pro žití“. **Toto téma je přitom v rozhovorech často spojováno s výrazy „privatizace veřejného prostoru“ či „nerespektování místních lidí.** V rozhovorech jsme se častokrát setkaly i se zdůrazňováním charakteru náplavky jako jejich „domova“, „dvorek/zahradu“ či „souseda“, což je dost odlišný vztah než takový, jaký, předpokládáme, má k náplavce většina jejich návštěvníků nerezidentů.

„Já nemám volbu, kam jít. Což není jen, když tam jdu – ti lidi (návštěvníci) – na tu akci přijdou a můžou taky kdykoli tu náplavku opustit, ale já domov opustit nemůžu“. (rezidentka, 42 let)

Invazivita programu náplavky, před kterým často nepomůže ani zavřít okna, je další téma, které se objevuje v rozhovorech s lidmi napříč cílovými skupinami (vyjma mladých studujících a rybářů).

Graf č. 2 – Vztah množství lidí, odpadků a intenzity hluku



Na grafu je zejména na základě týdenního realizovaného zúčastněného pozorování znázorněna proměna prostoru náplavky. Časové intervaly jsme si nadefinovaly následovně: dopoledne - od 6 do 12 h, odpoledne - od 12 do 18 h, večerní hodiny - mezi 18 a 22 h, pozdější večerní hodiny – mezi 22 hodinou a půlnocí a poslední časový interval je od půlnoci do 5 h ráno. Hodina mezi koncem dne a začátkem je záměrně vynechaná, protože v tom čase mají probíhat uklízací práce.

Pokud uvažujeme o hluku je potřeba mít na mysli, že hluk má vícero podob. Akustický koncert i hlasitá hudba z reproduktorů mohou i nemusí být vnímány jako hluk podobně jako povídání lidí, házení odpadků, zavírání dveří od toalet ToiToi nohou, či smích se stávají hlukem v závislosti na množství proměnných (denní doba, umístění zdroje hluku, přítomnost dalších zdrojů hluku). Proto jsme **při tvorbě grafu vycházely z dělení na hlučné – nehlučné, které nám poskytlí rezidenti v rozhovorech. Výrazná většina účastníků výzkumu nemá přitom problém s „akustickým hlukem“, ale vadí jí hlasitá reprodukováná hudba, která je doprovázená vibracemi.** Dále je třeba vzít v potaz, že se v drtivém počtu případů jednotlivé hudební produkce různých lodí tříští, což je něco, co je pro mnohé rezidenty zásadním kamenem úrazu.

„Jsou věci, které patří k tomu dennímu koloritu (železniční most) – je hluk a hluk. Ale když vás tady vystavujou něčemu, co poslouchat nechcete a nemůžete kvůli tomu ani otevřít okna...“ (rezident, cca 50 let)

„Když se chci dívat na televizi, tak musím zavřít okna a pustit víc nahlas. Do 10 hodin z okolí doléhají tři různé hudby z různých lodí a ke mně se dostává tenhle žvást. Nemám možnost si poslechnout vlastní muziku. Pak randál z muziky nahradí ožralové...“ (rezident, cca 70 let)

Toto napětí a zátěž jinak zvládají lidé, kteří jsou celý den v práci a jinak ti, co se pohybují zejména v blízkosti bydliště. Podobně ho pak jinak hodnotí zdraví lidé, kteří mají třeba ještě navíc možnost odjet na chatu a nemocní lidé, kteří mají větší potřebu klidu a možnost odjet např. nemají.

Jinak hodnotí hluk rezidenti o půl páté přes den a jinak v čase, kdy se snaží uspat svoje tříleté dítě. Taktéž jsou lidé pozdních večerních a nočních hodinách například méně citliví na odpad v ulicích, než když jdou ráno do práce. V pozdních večerních hodinách a o víkendu si lidé v produktivním věku všimají hluku více než přes den, když jsou jednak v práci, jednak když se hluk hudební produkce mísí se stále hustou dopravou v oblasti. **Složitý majetkoprávní status náplavky u Rašínova nábřeží (prostor celoměstského významu – stejně jako např. Staroměstské náměstí) může vytvářet dojem, že tento prostor patří všem a není součástí rezidenční oblasti. Provozovatelé podniků na náplavce i její návštěvníci jednají v souladu s touto mylnou představou, což zároveň do značné míry omezuje komunitní potenciál tohoto prostoru.** Proto je důležité přihlížet k praktikám a způsobům užívání prostoru v širším kontextu.



Obrázek č. 5 – Odpadky ve vodě – vstup do vody z náplavky

„Po pátku večer vypadá Rašíňák jako jedno smetiště. Ráno by se to mělo pořádně uklidit, ale ne furt se to děje. A rozhodně se to neděje v širším okolí a to nemyslím moc dálku. Různá zapomenutá místa v těsné blízkosti řeky se stávají alternativním odpadkáčem.“ (rezident, cca 40 let)

Oživení náplavky a proč v současnosti není místem „pro život“

„Hluk, kterej je už tak dost vysokoj kvůli dopravě a železničnímu mostu a když se k tomu ještě přidá ta hudba, která je teda často dost nesnesitelná (Captain Morgan, Avoid) ... Vy jste ve svém bytě donucená k tomu, že se stěhujete do ložnice a pak do koupelny. Máte pocit, že máte komplikovanýho souseda, kterej si pouští dost nahlas hudbu, ale to, jak vedle vás, tak pod vámi i nad vámi... Když běželi maraton, dali před náš dům reproduktory a celej den hlásili, kolik do cíle. A před tím člověk neuteče... A to nemluvím o těch megakoncercitech, to se člověk prostě musí sebrat a odjet...“ (rezident, cca 49 let).

„Soužití“ s náplavkou

Většina problémů, o kterých jsme si s oslovenými povídaly, začala být problémem až v procesu „oživování“ náplavky. Mnozí z dotazovaných datují tento zlom kolem roku 2013/2014, tedy cca 5 let zpátky. Logicky se proto nespokojenost rezidentů pojí s tímto procesem. Situaci lze nazírat jako paradox. Oživení náplavky pro rezidenty znamenalo, že náplavka přestala být „pro život“:

- **Škála názorů v postojích rezidentů k oživení je široká každý z jednotlivců nesdílí přání, aby se náplavka vrátila do liduprázdného stavu, jak to bylo před léty.**
- **Významný počet oslovených vnímá to, že je náplavka oblíbené místo na mapě Prahy pozitivně, akorát by uvítala jistou formu regulace programu.**

- **Na druhé straně, hodně lidí v produktivním věku a matek zastávalo radikálnější názor a momentální stav je pro ně zcela nevyhovující, často až takovým způsobem, že zvažují, že se z této oblasti odstěhují.**

„Kdyby někde šlo hlasovat, tak hlasujeme pro omezení akcí a větší klid na náplavce i v jejím okolí. Do srpna jsem bydlela v ulici Podskalská a musím říci, že to nebylo těch 9 let k žití. Ještě první roky na počátku (asi do roku 2014) to jakžtakž šlo. PM klub, Suchá dáseň, a ještě nehlučná náplavka. Ale kolem toho roku 2014, jako kdyby lidi zapomněli na jakoukoli toleranci a spustili šílenosti...“ (rezidentka, cca 50 let)

„Je to hezký, že se tam něco děje. Že tam chodí mladí lidi. Že se tam dělají koncerty, jenom do toho trošičku vnést kulturu, nebo špetku slušnosti vůči sobě navzájem.“ (rezident, cca 72)

Dopady na bydlení

Zde je třeba zmínit i specifickou skupinu majitelů domů (popř. BD/SVJ). Ti „trpí“ dle výpovědí tímto problémem dvojnásobně. Sami zde bydlí a někteří z nich i domy sami spravují. Rozpínavost náplavky, tedy jistý odliv návštěvníků náplavky zejména po skončení programu v nočních hodinách pak znečišťuje životní prostředí rezidentů. Ale nikoli pouze, co se veřejného prostoru týká. Jedná se zde o: „*hluk a související věci, jako jsou rozbitý flašky, nebo pozvracený vchody*“ (rezidentka – členka BD, cca 70) Náročnější údržba domu ale není jediný problém, se kterým se zástupci této cílové skupiny potýkají. Okolí náplavky totiž často „není pro život“ ani pro nájemníky domů, které se majitelé snaží udržet.

„My se snažíme udržet stálý nájemníky... Airbnb vnímám jako prodloužení párty zón... Aktivita na náplavce nemůžou obtěžovat a rušit okolí“ (rezident – spolumajitel domu, cca 53 let)

„Musíme pronajímat, aby na sebe (dům) vydělal (je památkově chráněný, tudíž jsou opravy velice nákladné)... Nájemníci si po 2 měsících stěžují, že je obtěžují opilci, když jdou domu. Od 17 do 22 je „tuc tuc“ a pak do 2 do rána řvou ožralý lidi v ulicích... Za posledních 15 let kvůli tomu odešlo z našeho baráku cca 15 rodin.“ (rezident – správce domu, cca 49 let)

Současnost náplavky a výhled do budoucnosti

“Aby byla hezká, civilizovaná a čistá a korespondovala s tím, že je v památkové zóně a neobtěžovala okolí.“ (rezident, cca 53 let)

Co z výše uvedeného vyplývá? Rezidenti se s námi podělili i o své představy ideálu náplavky v budoucnosti. Místem čeho náplavka pro rezidenty v současné době je a místo čeho by mohla, nebo měla být?

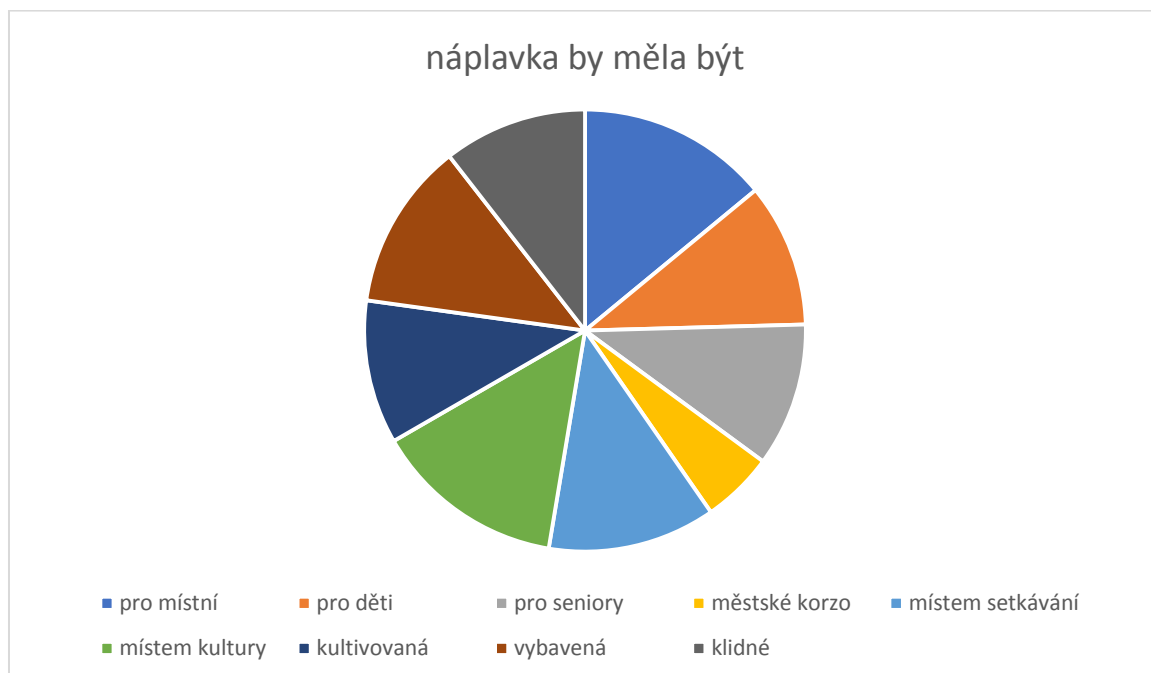
Grafické schéma č. 3 znázorňuje, čím náplavka pro dotazované osoby je, případně čím není, ale měla by být (přeškrtnuté termíny).

Graf č. 3 – Současné vnímání náplavky rezidenty



Graf č. 4 znázorňuje preference ohledně budoucí povahy náplavky, které rezidenti v rozhovorech nejvíce zvýznamňovali. Vycházíme zde z toho, jak často byla napříč všemi rozhovory témata zmiňovaná.

Graf č. 4 – Místem čeho by rezidenti chtěli náplavku mít?



Komunitní potenciál náplavky

Občanská angažovanost ve vymezené výzkumné oblasti funguje na bázi několika spolků, zformovaných buď skupinovými (*Praha Ohleduplná, z. s.*), individuálními iniciativami

reagujícími na status quo (*Hraběnka z Podskalí*), či se jedná o spolky, vztahující se k historii a charakteru místa: k identitě Podskalí (*Norm-a*), k historii vorařů (*Vltavan*) a starých rybářských osad (*Český rybářský svaz*). První dvě zmíněné iniciativy se kriticky vyjadřují k provozu náplavky u Rašínova nábřeží, primárně ke komercializaci a monotematicnosti prostoru a s tím spojených důsledků pro rezidenční oblast. Spolek *Hraběnka z Podskalí* tak v minulém roce apeloval na „nápravu bezohledného“ přístupu k unikátnímu místu a lidem, kteří tu žijí.“¹ Oproti iniciativě *Praha Ohleduplná, z. s.*, cílí spolek *Hraběnka z Podskalí* více na oblast podpory možností komunitních aktivit v oblasti. Dříve si místní: „vzali ... židle, stolečky a přemístili se na náplavku“. To je vlastně původní záměr *Hraběnky*. Mít možnost takové sousedské sedánky provozovat“. (člen spolku *Hraběnka z Podskalí*)

Je vidět, že i přes současnou situaci má rezidenční oblast jasný komunitní potenciál. Znaky komunity lze nalézt především mezi rodiči s dětmi. Většinou se matky seznamují na hřišti a ve školkách a školách, pravidelně se setkávají (i bez domluvy) např. na hřišti, vzájemně si hlídají děti apod. Dále se tu: „*scházejí pejskaři v Zítkových sadech. Na Albertově jsou pak lidi, který krmějí kočky. A Hraběnka z Podskalí tu dělá promítání.*“ (rezidentka, cca 38 let) Několik účastníků výzkumu se zmínilo o tom, že buď už v jejich vnitrobloku mají komunitní zahradu, nebo že by o něco takového měli zájem, jenže je problém, kde.

„*Zelení otevřeli jedinou komunitní zahradu v okolí– Na Smetance.*“ (Ibid.) Tato zahrada fungovala v jiné lokalitě, nicméně ji využívali i někteří místní. Byla zavřená před 1 rokem a doposud se skupině, která ji využívala, nepodařilo, zřídit novou. „*Byla kolem toho komunita cca 300 lidí. Pořádali se tam závody, dýňobraní.*“ (Ibid.) Několik oslovených navrhovalo, že by to: „*bylo... pěkný třeba na Moráni po IPRem, kde jsou Benediktýnský zahrady. V Metropolitním plánu je to vedený jako zastavitelná plocha... Kdyby se ten původně vybombardovanéj prostor přetvořil na komunitní prostor, to by byl balzám pro ty lidi z Podskalí.*“ (Ibid.). Mimo tohoto problému jsme identifikovaly následující komunitně využitelné oblasti:

- a. **Co se týká farmářských trhů, většina – téměř 2/3 oslovených uvedla, že tam chodí, i když někteří doplnili poněkud kriticky, že ceny tamních výrobků velmi vzrostly.** „*Bylo by fajn, aby se nechal volnej vstup místním lidem. Líbilo by se mi, aby si tam lidi (děti) mohli prodávat svý výrobky, aby tam byl charitativní stánek. Aby byly třeba i 2x týdně – třeba ve středu a čtvrtek a pak i ta sobota.*“ (Ibid.) Vyšší frekvence realizace farmářských trhů na náplavce by potěšila množství místních. Nicméně, v ideálním případě, za doprovodu „polidštění“ cen.

- b. **Zájem o pronájem kobek:**
 - i. **ze strany organizací**

¹ Citace z https://www.youtube.com/watch?v=9TfH_FFv2Q&t=297s

1. Dílny tvořivosti (Rašínovo nábřeží)
 - a. nabízejí zapojení místních
 - i. např. dětí a dorostu
- ii. ze strany místních – návrhy:**
 1. zřídit kobku/ zázemí, kde by bylo možné půjčování:
 - a. židlí
 - b. lehátek,
 - c. slunečníků
 - d. koloběžek
 - e. bruslí
 - f. longboardů
 - g. lodiček
 2. zřídit kobku/ zázemí, kde by se pravidelně organizovali akce pro místní, jako:
 - a. nízkoprahový klub
 - b. zóna pro seniory
 - c. kroužky pro děti (malování, vyrábění)
 - d. pravidelné (každý týden jeden den od-do) sociální poradenství pro seniory
 - e. pronájem na:
 - i. školní akci
 - ii. skautskou akci
 - iii. dětskou oslavu
 - iv. akci kroužků
 3. Obohatit farmářské trhy o komunitní rozměr:
 - a. zapojení místních do trhů
 - b. kde by např. děti mohly prodávat své výrobky
- c. Know-how; každodenní praxe:**
 - i. Dílny tvořivosti
 1. nabízejí
 - a. komunitně a sociálně aktivizační služby
 - b. realizaci workshopů
 - ii. rybáři
 1. Nabízí workshopy rybářství pro děti
 - iii. Hraběnka z Podskalí provádí trvale v oblasti kulturní činnost (promítání...)

Závěr

V rámci výzkumu jsme si nadefinovaly 6 cílových skupin. Jednalo se o lidi v produktivním věku, rodiče s dětmi, seniory, studující, pejskaře a rybáře. Těchto 6 skupin strukturuje širší skupinu rezidentů, kteří žijí v blízkosti náplavky. Jaká je každodennost rezidentů ve vztahu k náplavce? V krátkosti jsme došly zejména k následujícím zjištěním:

- **Každodennost většiny rezidentů je ovlivněná náplavkou především pasivně**, to znamená, že většina z nich náplavku navštěvuje nepravidelně a méně než jednou týdně. To se týká všech rezidentských cílových skupin vyjma pejskařů.
- **Náplavka ovlivňuje každodenní život zejména prostřednictvím svého programu** (je slyšet v bytech a s jeho pozůstatky se lidé hojně setkávají na ulicích v podobě lidí, odpadků, či v horších případech např. zvratků).
- **Náplavka se tedy agresivně vkrádá do jejich domácností a okolí jejich domovů**. Uvádíme zde aktérský termín „agresivní“, který souvisí s absencí volby toho kdy, co a jak nahlas poslouchat.

Proč náplavku tak málo využívají? Kromě tohoto velmi negativně hodnoceného aspektu provozu náplavky definují rezidenti další problémy, které jim zneprůjemňují či přímo znemožňují pohodlný pobyt na náplavce. Ty nejvýznamnější z nich bychom mohly shrnout pojmem „kultura“. Náplavka totiž z pohledu rezidentů není příliš kulturním místem.

- Náplavce dle rezidentů **chybí kultivace a funkčnost veřejných prostranství** (základní zázemí a mobiliář).
- **Doposud jí rovněž scházel koncept**, který by byl vlídný k místu a prostředí (aby např. bylo vidět na vodu), ale i k místním lidem (aby nebyl provoz komerčně zaměřen na prodej alkoholu, aby se se dodržovala 10 hodina, aby tam nebyly takové akce, které přitahují masy).
- **Kultura v neposlední řadě znamená i kulturní program náplavky, který by dle rezidentů měl být zaměřený více na instrumentální, než hlasitou reprodukovanou hudbu** a obecně různorodější akce, zaměřené na menší, variabilnější publikum a omezené ve své četnosti (např. koncerty 1/ týden).
- **Náplavka by zkrátka dle rezidentů měla být takovým místem, aby si tam „člověk fakt mohl jít rozbalit piknik“, „posedět s přáteli“ nebo si „vybalit kytaru“, ale i si jít dát „zmrzlinu s dětma“, nebo „poslechnout koncert“.**

Přestože místní chodí na náplavku omezeně, díky její neustálé přítomnosti či vzpomínám na to, jak tam dříve rádi chodili ji stále vnímají jako „domov“ či „sousedství“ a rádi by, aby se tam mohli více scházet. A protože, jak zaznělo v jednom rozhovoru – „ty komunity se utvářejí kolem těch dětí“, komunitní zázemí by mělo dle rezidentů být zaměřené na rodiče a prarodiče s dětmi, dále na seniory – zkrátka na ty lidi, co mají nejvíce „volného času“ a proto mají také větší potřebu se scházet. Kromě toho funguje kolem náplavky množství subjektů sociálního podnikání, které už náplavku využívají, nebo by ji rádi využívaly např. pro zázemí a pořádání workshopů a kurzů.

Přílohy

Struktura výzkumného rozhovoru

1. **PODMÍNKA**
 - a. Místní.
2. **ZÁKLADNÍ INFORMACE**
 - a. Bydliště: kde, jak dlouho, vlastník/nájemce.
 - b. Politicko-sociálně-ekonomický vztah k náplavce (provozovatel; člen spolku; běžný uživatel).
 - c. *Jméno, věk, povolání, rodinná situace, vzdělání, děti.*
3. **PRAXE: ŽIVOT V BLÍZKOSTI NÁPLAVKY A AKTIVITY NA NÁPLAVCE**
 - a. Jak se vám v okolí náplavky žije?
 - b. Mohl/a byste mi popsat, co jste dělal/a když jste byl/a na náplavce naposledy?
 - c. Co tam děláte nejčastěji?
 - d. Jak často chodíte na náplavku?
 - e. Za jakých okolností na náplavku chodíte? Proč tam “vůbec” ne/chodíte?
 - f. S kým chodíte na náplavku?
 - g. Co by se muselo stát, abyste tam začala chodit?
 - h. Pokud nechodíte proč?
4. **KOMUNITNÍ AKTIVITY V REZIDENČNÍ OBLASTI: MOŽNOST VYUŽITÍ NA NÁPLAVCE**
 - a. Je nějaké místo/ aktivita, kde/ v rámci které se vídáte s lidmi ze sousedství?
 - b. Dokážete si představit, že by něco takového mohlo fungovat i na náplavce?
 - c. Za jakých podmínek?
5. **NÁZOR – SOUČASNÉ FUNGOVÁNÍ NÁPLAVKY**
 - a. Popsal/a byste mi nějaký Váš pozitivní zážitek (s akcí) na náplavce?
 - b. Popsal/a byste mi nějaký Váš negativní zážitek (s akcí) na náplavce?
 - c. Jak Vám vyhovuje současné fungování náplavky?
 - d. Jak se podle Vás Náplava měnila v průběhu času?
 - e. Co oceňujete nejvíce?
 - i. Proč?
 - f. Je něco, co Vám nevyhovuje?
 - i. Proč?
6. **IDENTIFIKACE – DEFINICE VZTAHU K NÁPLAVCE**
 - a. Jaký je Váš vztah k náplavce? (význam; vymezení)
 - b. Mohl/a byste mi popsat, jak na vás náplavka působí, když tam jste? (doma/cizí)
 - c. Za jakých okolností se tam cítíte dobře/špatně/jako doma/ jako cizí?
7. **BUDOUCNOST – VIZE BUDOUCÍHO FUNGOVÁNÍ NÁPLAVKY**
 - a. Je něco, co byste do budoucna změnil?
 - i. V (materiální) podobě náplavky.
 - ii. Ve fungování náplavky z hlediska:
 1. Vybavení.
 2. Podniků.
 3. Kulturního a komunitního provozu.
 - b. Dovedete si představit, že by byla alespoň část náplavky pravidelně využívána k akcím pořádaných lokální komunitou?
8. **POKUD ČLEN SPOLKU**
 - a. Vize/zájem spolku.
 - b. Praxe vztahování se spolku k náplavce.
 - c. Z jakého důvodu jste ve spolku.
 - d. Jaká je Vaše funkce?

- e. Čím se prakticky v rámci spolku zabýváte?
- f. Přál by si spolek s kurátorem spolupracovat? Vidí nějaké společné zájmy?

9. DOPLNĚNÍ

- a. Je něco, co byste chtěl/a dodat? Co Vám přijde z hlediska Vašeho vztahu k náplavce významné a nezeptala jsem se na to?